

Padres y Familias: ¡Su comunidad lo necesita!

Participe en el mejoramiento de escuelas

Una Visión para nuestros hijos

Cada padre quiere la mejor educación posible para sus hijos. Nuestras comunidades escolares tienen el potencial de asegurar que cada niño tenga todo lo que necesita para tener éxito: excelentes maestros, directores y mentores, y acceso a excelentes servicios y oportunidades educativas



¿Qué es mejoramiento escolar?

- El mejoramiento escolar es el proceso de aprender sobre una comunidad escolar y trabajar para mejorarla al cambiar la forma en que se gasta el dinero, los programas disponibles y quién enseña, aconseja y asesora a su hijo.
- Los administradores del distrito y de la escuela lideran el proceso de mejoramiento de la escuela, pero se requiere consultar (participar) con los padres. Este proceso ocurre cada tres años.

Su participación es Obligatoria

- Independientemente de si ha sido incluido en el pasado, e independientemente del estado de ciudadanía, idioma, tutela o capacidad, USTED tiene todo el derecho de participar en el mejoramiento de sus escuelas. ***Se requiere que los líderes de su escuela y distrito lo hagan posible.****

Usted puede tener un impacto en cómo su escuela toma decisiones.

Comience por ayudar a la escuela a *aprender más* acerca de las áreas de necesidad y qué puede hacer para mejorar.

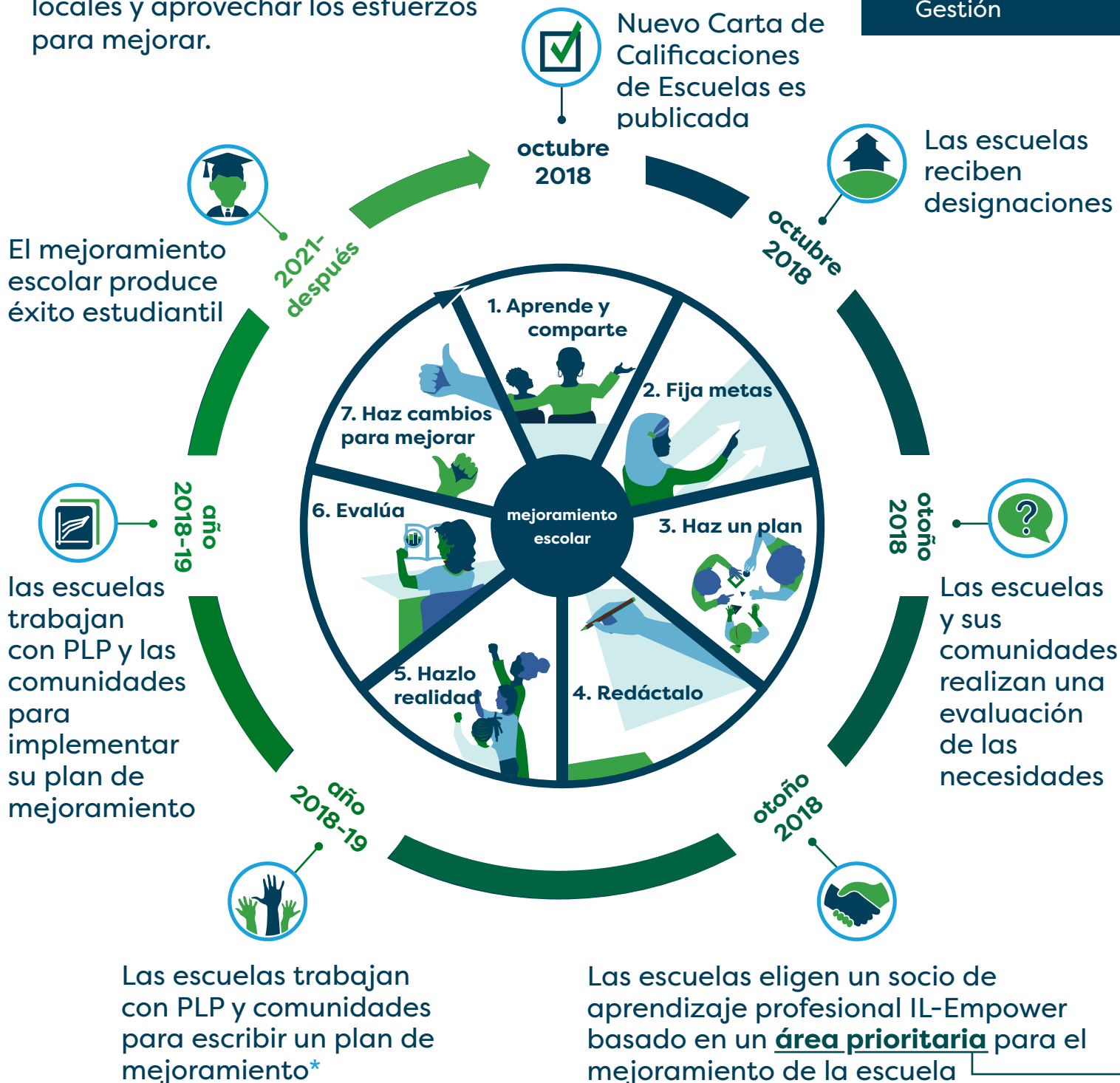
*La ley federal requiere que los padres participen en el proceso de planificación local para el mejoramiento de escuelas

El Mejoramiento de Escuelas en Illinois

El sistema de mejoramiento escolar de Illinois se llama **IL-EMPOWER**. Este sistema de apoyos personalizados está diseñado para ayudar a las escuelas de “bajo rendimiento” y “el rendimiento más bajo” a identificar las necesidades locales y aprovechar los esfuerzos para mejorar.

Área prioritarias:

1. Currículo e Instrucción
2. Clima y Cultura
3. Gobernanza y Gestión



* La ley exige que los líderes del distrito se asocien con los padres para desarrollar e implementar planes de mejoramiento escolar.
 Vea la siguiente página para saber cómo puede involucrarse.



Como Involucrarse:

Su distrito y escuela son responsables por los siguientes:

1. Escuelas comparten su **designación** con la comunidad



2. Aprende más de parte del **Asesoramiento Comprensivo de Necesidades**

3. Identifica el **área de prioridad** de su escuela



4. Seleccione un **Socio de Aprendizaje** para apoyar el proceso de mejoramiento de su escuela

5. Determine estrategias y programas que apoyen a su escuela y a los estudiantes

6. Escribir un **plan** para mejoramiento basado en las prioridades de la comunidad



7. Haz que funcione trabajando con **PLP** e involucrándolo a su comunidad

8. Evalúa y comparte como van las cosas para que todos podamos mejorar con el tiempo



Padres y familias pueden:

1. Averiguar la designación de su escuela

2. Encuentre un terreno común con otras familias y comparta su historia



3. Informe el área de prioridad de su escuela: Que significa el éxito para su hijo/a? Qué tipo de escuela prefieres para tu hijo/a?

4. Llame al director de la escuela, llame a los maestros y al personal del distrito para informar su elección en PLP

5. Ayudar a su escuela a tomar decisiones que satisfagan necesidades reales



6. Ayudar a escribir el plan con el lenguaje que tiene sentido y va a crear cambio

7. Organice, Sea voluntario, Y este Presente – Esta es su comunidad y Usted tiene derecho a estar involucrado

8. Mantenga comunicación con su escuela: Su hijo/a está mejorando? ¿Su escuela ha mejorado? ¿Cómo podemos seguir mejorando?



Cartas De Calificaciones de Escuelas

¿Qué es la carta de calificación?

- Carta de Calificaciones de escuelas son similares a las cartas de reporte de sus hijos/as. Las cartas de calificación son basadas en información sobre todos los estudiantes, todas las maestras y personal que trabajan en su escuela, y otros temas sobre la cultura o las oportunidades que proporciona a los estudiantes.

¿Dónde puedo encontrar la carta de calificación de la escuela?

- Las cartas de calificación pueden ser localizadas en la página de agencia de educación de su estado. Busque “(su estado) reporte de escuela” y más probable será la primera página que vea.
- También puede hablar a su escuela u oficina del distrito y solicitar una copia de papel. ¡Están obligados a proporcionarlo!

¿Quién me pueden ayudar a entender la carta de calificaciones?

- Las cartas de calificaciones pueden ser un poco difícil de leer. El primer paso es encontrar la carta de reporte y revisarla junto a un compañero u otro defensor de confianza.
- Después, vayan juntos a reunirse con alguien del personal de la escuela o un líder de una organización comunitaria.

Evaluaciones de Necesidad

¿Qué es una Evaluación de necesidad?

- Para aprender más sobre las necesidades que requiere para apoyar mejor a los estudiantes, escuelas y los administradores del distrito conducen una “evaluación de necesidades”, o un conjunto de preguntas detalladas sobre las experiencias de los estudiantes, los maestros y el personal, los programas extracurriculares, los cursos y otra información.

¿Como conducen las evaluaciones las escuelas?

- Hay varias maneras en que las escuelas y los administradores del distrito reúnen información, incluyendo **rubricas, preguntas de final abierto, cuentos, encuestas, y conversaciones en persona.**
- Ayude a su escuela y a la comunidad escolar a obtener más información y compartir la información correcta: la información debe contener resultados y aportaciones para que ambos reconozcan cuales son las necesidades y podrá ayudar a cumplir es necesidades.

De donde viene la información?

Los estados obtienen información de tras de los distritos, quienes consiguen sus datos de las propias escuelas. Si requiere mejor o diferente información, necesita hablar con su representante del estado y los líderes de su escuela.

¡Grupos Nacionales pueden asistir!

¡Revisa la página Great Schools! (Mejores Escuelas) en greatschools.org/gk/ratings, la página Data Quality Campaign (La Campana de datos de cualidad) en dataqualitycampaign.org y Learning Heroes' Super 5 (Héroes de Aprendizaje)

Involúcrese

Como tenedor de apuestas, usted puede informar una evaluación de necesidades trabajando con los administradores de su escuela para agregar preguntas, completarla, ayudar a analizar los resultados y/o comunicar lo que se aprende a su comunidad.



Evaluación de Necesidades de Parte de Illinois

Líderes de Illinois a han desarrollado una evaluación de necesidades llamada “Marco de Calidad”.* Este marco incluye:



Los Administradores pasaran por este proceso cada año. ¡Usted puede involucrarse cada año!

7 Estándares

1. Continua miento de Mejoramiento
2. Cultura y Clima
3. Liderazgo Compartido
4. Gobernabilidad, Gestión y Operaciones
5. Calidad del educador y del empleado
6. Participación de la familia y la comunidad
7. Desarrollo de estudiantes y aprendizaje

Preguntas de Determinación de Propósito

Preguntas para guiar la evaluación que rinde cuentas de nuestros valores y apoyo, colaboración y éxito estudiantil

Indicadores

Formas específicas de medir los estándares

Términos Clave:

Currículo y Estándares

Estándares académicos describen los resultados de los estudiantes: ¿Que deben saber los estudiantes al final del tercer grado?

Indicadores

Los indicadores son piezas de información sobre los estudiantes y las escuelas que nos permiten saber cómo están y la escuela, el distrito y el estado los utilizan para informar las decisiones. Según ESSA, se requieren algunos indicadores, incluido el rendimiento de los estudiantes en las pruebas, pero también puede ser información no académica, como el clima escolar

Datos

Indicadores son medidos por la colección de datos. Abecés estos datos son claros, como los resultados en un examen, pero varias veces los datos más simples son los menos útiles para comprender no solo sobre como están los estudiantes, pero que necesitan para mejorar, o quizás si los estudiantes se sienten seguros en la escuela.

Asesoramiento de Estudiantes

Un componente clave que conecta el currículo a los estándares es un asesoramiento – un examen; ¿los estudiantes han aprendido lo que necesitan para cumplir los estándares?

Aportaciones/Resultados

Aportaciones/Resultados – Una aportación es algo que contribuye al aprendizaje y éxito de un estudiante, como currículo, maestros efectivos, y acceso a cuidado de salud, programas de arte, y oportunidades extracurriculares

Clima de Escuela

El clima de escuelas se refiere al ambiente, que incluye si los estudiantes están seguros, aprendiendo, y respetados; las maestras son apoyadas; y si las familias participan activamente.

Que Defender

¿Cómo pueden los administradores de la escuela y del distrito cambiar nuestras comunidades y escuelas para ofrecerles a los estudiantes lo que necesitan y apoyar su éxito? Aquí hay algunas ideas que puede defender con los administradores de su escuela y el distrito:



1. Mejoramiento Continuo

- **Crear espacios para compartir información:** crear espacios para que las familias y las comunidades proporcionen comentarios significativos, hagan preguntas y participen en la toma de decisiones de la escuela actual.

2. Cultura y Clima

- **Contenido y entrenamiento de “cultura”:** Ofrece desarrollo profesional adicional y entrenamiento para personal sobre contenido y cultura que incluye familias, estudiantes, y otros miembros de la comunidad de escuelas.
- **Introducir prácticas de disciplina positivas:** Implementar prácticas de Justicia Restaurativa o Apoyo e Intervención de Conducta Positiva (PBIS), y conectar a los estudiantes con profesionales de salud mental, consejeros y mentores.
- **Reducir las practicas disciplinarias dañinas:** reducir las suspensiones y expulsiones fuera de la escuela y/o reducir la presencia de la policía en las escuelas.
- **Recreo y juegos al aire libre:** proporcione más tiempo para el recreo, actualice el patio de recreo de su escuela (visite Kaboom! Para obtener ayuda en kaboom.org), o defienda más actividades después de la escuela que apoyen a todos los estudiantes, sin importar su capacidad o género.

3. Liderazgo compartido

- **Eventos comunitarios, consejos y liderazgo:** cree oportunidades más significativas para reunir a las comunidades escolares en persona

4. Gobernanza, Gestión y Operaciones

- **Mayor colaboración:** contratar y capacitar al personal en los niveles de la escuela y el distrito para apoyar asociaciones comunitarias cercanas.
- **Presupuesto para el éxito:** trabaje con los padres y las familias para asegurarse de que los fondos se asignen para respaldar el apoyo equitativo para los estudiantes y la participación de la familia y la comunidad

What to Advocate For

5. Calidad del Educador y del Empleado

- **Contratar personal nuevo:** contratar personal nuevo, como consejeros, trabajadores sociales, maestros bilingües, educadores de educación especial, entrenadores, coordinadores de participación familiar, coordinadores de pasantías, asesores universitarios y profesionales, profesionales de salud (enfermeras, psiquiatras, nutricionistas)

6. Participación de la familia y la comunidad

- **Relaciones entre maestros y familias:** capacite a los educadores para construir relaciones más sólidas con las familias y los estudiantes, y cree tiempo en sus horarios explícitamente para la colaboración con las familias.
- **Las comunidades ayudan a contratar personal:** escribir descripciones de trabajo/ materiales de contratación con colaboración con los padres, los estudiantes y el personal escolar (por ejemplo, directores, maestros, consejeros, custodios) e involucre a los padres y estudiantes en las entrevistas
- **La comunidad ayuda a capacitar al personal:** cree un programa de capacitación para nuevos empleados que incluye conversaciones con las familias, los estudiantes y los líderes; y hacer que la mentoría entre pares /comunidad sea obligatoria para las nuevas contrataciones para garantizar que el personal nuevo reciba apoyo e este integrado en la comunidad.

7. El Desarrollo de Aprendizaje y Estudiantes

- **Mas y diferentes clases:** agregue cursos adicionales al programa para todos los estudiantes (por ejemplo, artes escénicas y visuales, psicología, educación cívica, programación de computación, economía, salud sexual.
- **Clases de alto nivel:** Ofrezca y apoye el acceso de los estudiantes a cursos avanzados, como cursos de crédito universitario a través de internet o cursos de Ubicación Avanzada (AP)
- **Pasantías, excursiones:** conecte con empresas comunitarias y organizaciones no lucrativas para ofrecer oportunidades de pasantías o experiencias educativas externas (excursiones a museos, fabricas, acuarios, bibliotecas, etc.)
- **Mejores programas de desayuno y almuerzo escolar:** pelear por alimentos más nutritivos y de mejor sabor para los niños

Anade su Propio



- ¿Qué le gustaría cambiar de su escuela?
- ¿En cuales programas, clases, o comités desea usted involucrarse?
- ¿Qué hace su escuela bien? Puede crecer o ser disponible a mas estudiantes/familias/ personal?

Plantilla: Carta al tomador de decisiones

Usa esta plantilla para escribir a su escuela o distrito. También puede usar esta plantilla como guion para llamadas por teléfono o escribiendo un correo electrónico.

Estimado **[nombre del destinatario]**:

Soy un **[padre / tutor / miembro de la comunidad]** en **[nombre de la escuela]**.

Me preocupo por la educación de mi **hijo / hija** y quiero participar para asegurarme de que obtengan lo que necesitan.

Le escribo para saber cómo puedo involucrarme más en la forma en que nuestro distrito y la escuela aprenderán más sobre nuestra comunidad a través del proceso de evaluación integral de necesidades. Entiendo que en Illinois este proceso debe llevarse a cabo con la colaboración de los padres y las familias.

Veo que en nuestra Carta de Calificaciones de la escuela tenemos lagunas en el logro y las diferencias en la forma en que se trata a nuestros hijos. **[inserte ejemplos de datos aquí]** Me gustaría ser parte de y aprender más sobre por qué y cómo podemos cambiar para satisfacer mejor las necesidades de mi hijo y de todos los niños.

Como **[padre / tutor / miembro de la comunidad]**, sé lo importante que es involucrarse para ayudar a los estudiantes a tener éxito. Espero escuchar de usted.

Sinceramente,

[Tu nombre]
[Tu información de contacto]

Abre con una declaración de cómo estás conectado a la escuela y por qué.

Puede ayudar incluir el enlace a la boleta de calificaciones de su escuela.

¡No olvides darles una forma de contactarte!

Líderes escolares: con quién hablar / escribir

- Director
- Unión representativa
- Coordinador del sitio escolar
- Miembros de la Junta Escolar
- Superintendente de distrito
- Oficial del Distrito Título I
- Equipo de “Mejoramiento Escolar” del distrito
- Director de Política
- de Educación de la Oficina del Gobernador
- Directores de política educativa sin fines de lucro

Encuentre la información de contacto que está buscando en el sitio web de su escuela o distrito, llamando a la oficina del administrador de la escuela, preguntándole al maestro de su hijo o solicitando ayuda a una organización comunitaria local.



Preguntas Que Hacer

Cuando establezca una reunión con los administradores de la escuela o del distrito, aquí hay algunas preguntas que debe hacer. Le recomendamos que lleve con usted una copia de la carta de calificaciones de su escuela.



- **¿Dado que la Junta de Educación del Estado de Illinois (ISBE) nos ha proporcionado un calendario flexible, cual es el calendario de nuestro distrito para completar el proceso de evaluación integral de necesidades?**
- **¿Con quién ha hablado sobre las necesidades de nuestro distrito? ¿Qué socios de la comunidad lo han ayudado a realizar la evaluación?**
- **¿Cuáles son las “áreas de enfoque” actual para este distrito? ¿En bases a que información?**
- **¿Qué socios o individuos tienen influencia en el proceso de mejoramiento de la escuela?**
- **¿Dónde y cómo puedo aprender más?**

Endnotes

1 http://partnersforeachandeverychild.org/wp-content/uploads/EfEE_Reqs.pdf

